
ΕΛΛΗΝΙΚΗ ΔΗΜΟΚΡΑΤΙΑ

Υ.Π.Ε.ΧΩ.Δ.Ε.



ΠΡΟΣΩΡΙΝΕΣ ΕΘΝΙΚΕΣ ΤΕΧΝΙΚΕΣ ΠΡΟΔΙΑΓΡΑΦΕΣ

ΠΕΤΕΠ 10-06-05-00

-
- 10 Φυτοτεχνικά Έργα
 - 06 Συντήρηση Πρασίνου
 - 05 Φυτοπροστασία**
 - 00 -

Έκδοση 1.0 - Μάιος 2006

Το έργο της σύνταξης των ΠΕΤΕΠ υλοποιήθηκε στο πλαίσιο του "Προγράμματος Δράσεων για τον εκσυγχρονισμό της παραγωγής των Δημοσίων Έργων" (Action Plan του ΥΠΕΧΩΔΕ), υπό την εποπτεία και καθοδήγηση της 2ης Ομάδας Διοίκησης Έργου (2η ΟΔΕ).

Πίνακας μεταβολών, αναθεωρήσεων, ενημερώσεων, συμπληρώσεων

<i>Περιγραφή</i>	<i>Ημερομηνία</i>	<i>Παρατηρήσεις</i>
Πρώτη έκδοση	05/2006	Κείμενο 2 ^{ης} ΟΔΕ/ΙΟΚ, όπως διαμορφώθηκε μετά από παρατηρήσεις Επιτροπής στελεχών του Υ.ΠΕ.ΧΩ.ΔΕ

Η εκάστοτε τελευταία έκδοση, αντικαθιστά όλες τις προηγούμενες, οι οποίες πρέπει να καταστρέφονται.

ΠΙΝΑΚΑΣ ΠΕΡΙΕΧΟΜΕΝΩΝ

1. ΑΝΤΙΚΕΙΜΕΝΟ ΕΡΓΑΣΙΩΝ	1
1.1. ΓΕΝΙΚΑ	1
2. ΦΥΤΟΠΡΟΣΤΑΤΕΥΤΙΚΑ ΠΡΟΪΟΝΤΑ.....	1
2.1. ΓΕΝΙΚΑ	1
2.1.1. <i>Μορφές φυτοπροστατευτικών προϊόντων.....</i>	<i>1</i>
2.1.2. <i>Αγορά.....</i>	<i>2</i>
2.1.3. <i>Μεταφορά</i>	<i>4</i>
2.1.4. <i>Αποθήκευση</i>	<i>4</i>
3. ΑΣΘΕΝΕΙΕΣ ΦΥΤΩΝ	4
3.1. ΣΥΜΠΤΩΜΑΤΑ ΑΣΘΕΝΕΙΩΝ.....	4
3.2. ΠΡΟΛΗΨΗ ΑΣΘΕΝΕΙΩΝ	4
4. ΣΧΕΔΙΑΣΜΟΣ ΤΗΣ ΦΥΤΟΠΡΟΣΤΑΣΙΑΣ	5
5. ΙΚΑΝΟΤΗΤΑ ΠΡΟΣΩΠΙΚΟΥ	6
6. ΜΕΘΟΔΟΙ ΕΦΑΡΜΟΓΗΣ ΤΩΝ ΠΡΟΪΟΝΤΩΝ ΦΥΤΟΠΡΟΣΤΑΣΙΑΣ	7
6.1. ΕΠΙΠΑΣΗ	7
6.2. ΔΙΑΣΠΟΡΑ.....	7
6.3. ΡΙΖΟΠΟΤΙΣΜΑ.....	7
6.4. ΨΕΚΑΣΜΟΣ	7
6.4.1. <i>Γενικά.....</i>	<i>7</i>
6.4.2. <i>Προετοιμασία</i>	<i>7</i>
6.4.3. <i>Εφαρμογή.....</i>	<i>8</i>
6.4.4. <i>Μετά την εφαρμογή.....</i>	<i>8</i>
7. ΚΡΙΤΗΡΙΑ ΑΠΟΔΟΧΗΣ ΠΕΡΑΙΩΜΕΝΗΣ ΕΡΓΑΣΙΑΣ.....	8
8. ΟΡΟΙ ΚΑΙ ΑΠΑΙΤΗΣΕΙΣ ΥΓΙΕΙΝΗΣ - ΑΣΦΑΛΕΙΑΣ ΚΑΙ ΠΡΟΣΤΑΣΙΑΣ ΤΟΥ ΠΕΡΙΒΑΛΛΟΝΤΟΣ.....	8
8.1. ΠΡΟΣΤΑΤΕΥΤΙΚΑ ΜΕΤΡΑ.....	9
8.2. ΠΡΩΤΕΣ ΒΟΗΘΕΙΕΣ.....	9
9. ΤΡΟΠΟΣ ΕΠΙΜΕΤΡΗΣΗΣ ΕΡΓΑΣΙΑΣ	10

ΣΧΕΔΙΟ

1. ΑΝΤΙΚΕΙΜΕΝΟ ΕΡΓΑΣΙΩΝ

1.1. ΓΕΝΙΚΑ

Σκοπός της παρούσας προδιαγραφής είναι η περιγραφή των απαιτούμενων εργασιών και υλικών, που απαιτούνται για την προστασία των φυτών από διάφορες ασθένειες, όπως μύκητες, έντομα, βακτήρια κ.λπ., με εφαρμογή φυτοπροστατευτικών ουσιών.

2. ΦΥΤΟΠΡΟΣΤΑΤΕΥΤΙΚΑ ΠΡΟΪΟΝΤΑ

2.1. ΓΕΝΙΚΑ

Τα φυτοπροστατευτικά προϊόντα είναι χημικές ουσίες με βιολογική δράση που χρησιμοποιούνται για την πρόληψη ή τη θεραπεία των διαφόρων ασθενειών. Φυτοπροστατευτικά προϊόντα είναι η γενική ονομασία που χρησιμοποιείται για να καλύψει την ομάδα των παρακάτω χημικών προϊόντων:

- εντομοκτόνα
- ακαρεοκτόνα
- κοχλιολειματοκτόνα
- τρωκτικοκτόνα
- νηματωδοκτόνα
- ρυθμιστές φυτικής ανάπτυξης
- μυκητοκτόνα
- ζιζανιοκτόνα.

2.1.1. Μορφές φυτοπροστατευτικών προϊόντων

Ανάλογα με τον τρόπο δράσης τους διακρίνονται σε:

- Διασυστηματικά των οποίων η δράση εξαπλώνεται σε όλο τον οργανισμό του φυτού επειδή κυκλοφορούν μέσω των χυμών σε όλα τα όργανα του φυτού.
- Επαφής των οποίων η δράση περιορίζεται στα σημεία που διαβρέχονται με τον ψεκασμό.

Ανάλογα με τη μορφή τους διακρίνονται σε:

- Στερεά μορφή.
- Υγρή μορφή.

Βλέπε σχεδιάγραμμα 2.1

2.1.2. Αγορά

Όλα τα σκευάσματα πρέπει απαραίτητα να έχουν τη σχετική άδεια κυκλοφορίας στην Ελλάδα και να είναι σύμφωνα με

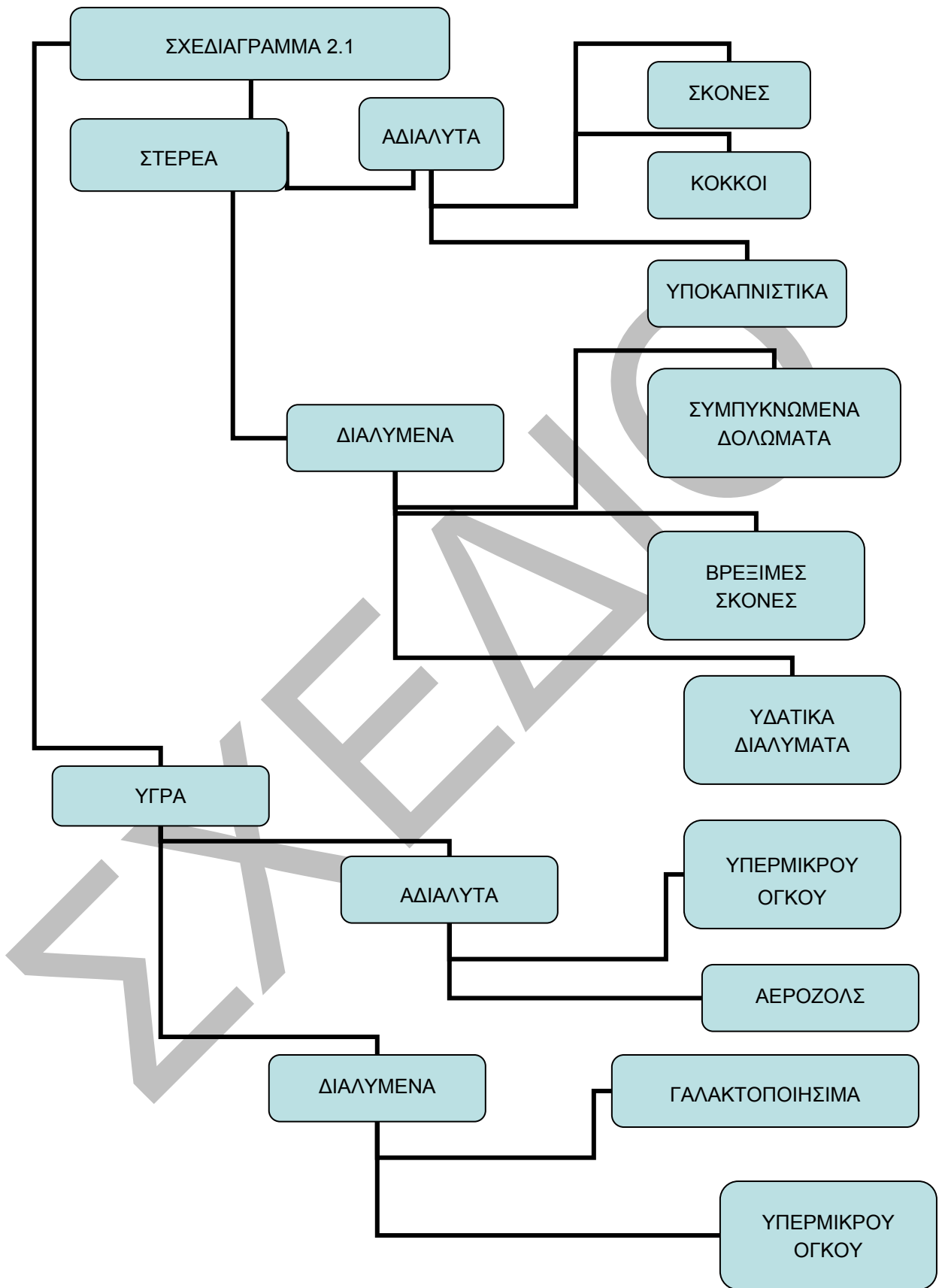
1. την Οδηγία του Συμβουλίου της Ευρωπαϊκής Ένωσης 91/414/ΕΟΚ, βάσει της οποίας εκδόθηκε το Π.Δ. 115/1997 (ΦΕΚ 104/ τ.Α'/30-05-1997)
2. Τον Ν.721/06-10-1977 (ΦΕΚ 298/ τ.Α'/07-10-1977)
3. Τον Ν. 2538/1997 (ΦΕΚ 242/τ.Α'/01-12-1997).

Να αγοράζεται πάντα το σωστό προϊόν και να ελέγχεται η ετικέτα του, ώστε το κείμενο σε αυτήν να είναι σύμφωνο με άρθρο 22 παρ. 1 του Ν. 721/77.

Να ελέγχεται η συσκευασία του, να μην είναι φθαρμένη, να μην έχει σημάδια διαρροών και να μην έχουν παραβιαστεί οι ταινίες ασφαλείας.

Να αναγράφονται επίσης:

- η εμπορική και επιστημονική ονομασία
- η περιεκτικότητα
- η ημερομηνία λήξης
- το σήμα με το βαθμό της κλίμακας τοξικότητας



Σχεδιάγραμμα 2.1. Κατηγοριοποίηση φυτοπροστατευτικών ουσιών

2.1.3. Μεταφορά

- Κατά τη μεταφορά φυτοπροστατευτικών προϊόντων θα πρέπει να ακολουθείται σχολαστικά η Οδηγία 94/55/ΕΟΚ, η οποία καλύπτει τη μεταφορά επικίνδυνων υλικών.
- Οι χρήστες να γνωρίζουν τις ενέργειες που πρέπει να κάνουν σε περίπτωση έκτακτης ανάγκης.
- Να προλαμβάνεται κάθε είδους διαρροή. Σε περίπτωση διαρροής να γίνονται άμεσες ενέργειες περιορισμού της διαρροής και να ειδοποιούνται όσοι έχουν μολυνθεί.
- Πριν τη μετακίνηση δοχείων να εξετάζεται ότι δεν υπάρχει διαρροή και ότι είναι άθικτα τα πώματα και οι ετικέτες.
- Απαγορεύεται το κάπνισμα και το φαγητό κατά το χειρισμό των φυτοπροστατευτικών προϊόντων.
- Η φόρτωση του φορτηγού θα γίνεται με τέτοιο τρόπο, ώστε τα κιβώτια ή δοχεία να μην ανατραπούν.
- Αν μεταφέρεται διάλυμα σε ψεκαστικό θα ελέγχεται ώστε να μην υπάρχει διαρροή από τους σωλήνες και τα ακροφύσια.
- Δεν επιτρέπεται η μεταφορά φυτοπροστατευτικών προϊόντων μαζί με παιδιά, ζώα και τροφές.

2.1.4. Αποθήκευση

- Δεν θα αποθηκεύονται φυτοπροστατευτικά προϊόντα μαζί με τροφές.
- Τα φυτοπροστατευτικά προϊόντα θα αποθηκεύονται χωριστά από άλλα προϊόντα (χωριστή αποθήκη).
- Συσκευασίες που χρησιμοποιούνται για τρόφιμα ποτέ δεν πρέπει να χρησιμοποιούνται για φυτοπροστατευτικά προϊόντα.
- Τα φυτοπροστατευτικά προϊόντα αποθηκεύονται σε στεγανό χώρο, χωρίς υγρασία, μακριά από πηγές θερμότητας και έκθεσης στην ηλιακή ακτινοβολία.

3. ΑΣΘΕΝΕΙΕΣ ΦΥΤΩΝ

3.1. ΣΥΜΠΤΩΜΑΤΑ ΑΣΘΕΝΕΙΩΝ

Τα συμπτώματα διαφέρουν ανάλογα με το παθογόνο αίτιο, το είδος του φυτού, την εποχή και το ποσοστό εξάπλωσης της ασθένειας. Ο προσδιορισμός μια ασθένειας ή μιας προσβολής απαιτεί πάντοτε μεγάλη εμπειρία και συνήθως εργαστηριακή επιβεβαίωση ή συνεργασία με ειδικό φυτοπαθολόγο.

3.2. ΠΡΟΛΗΨΗ ΑΣΘΕΝΕΙΩΝ

Η καλύτερη και αποτελεσματικότερη μέθοδος καταπολέμησης των ασθενειών είναι η πρόληψη.

Η πρόληψη περιλαμβάνει:

- Επιλογή των κατάλληλων ειδών ή ποικιλιών για τη περιοχή.
- Επιλογή υγιών φυτών.
- Εφαρμογή ορθολογικών προγραμμάτων συντήρησης, τα οποία θα αυξήσουν την αντοχή των φυτών στις προσβολές.

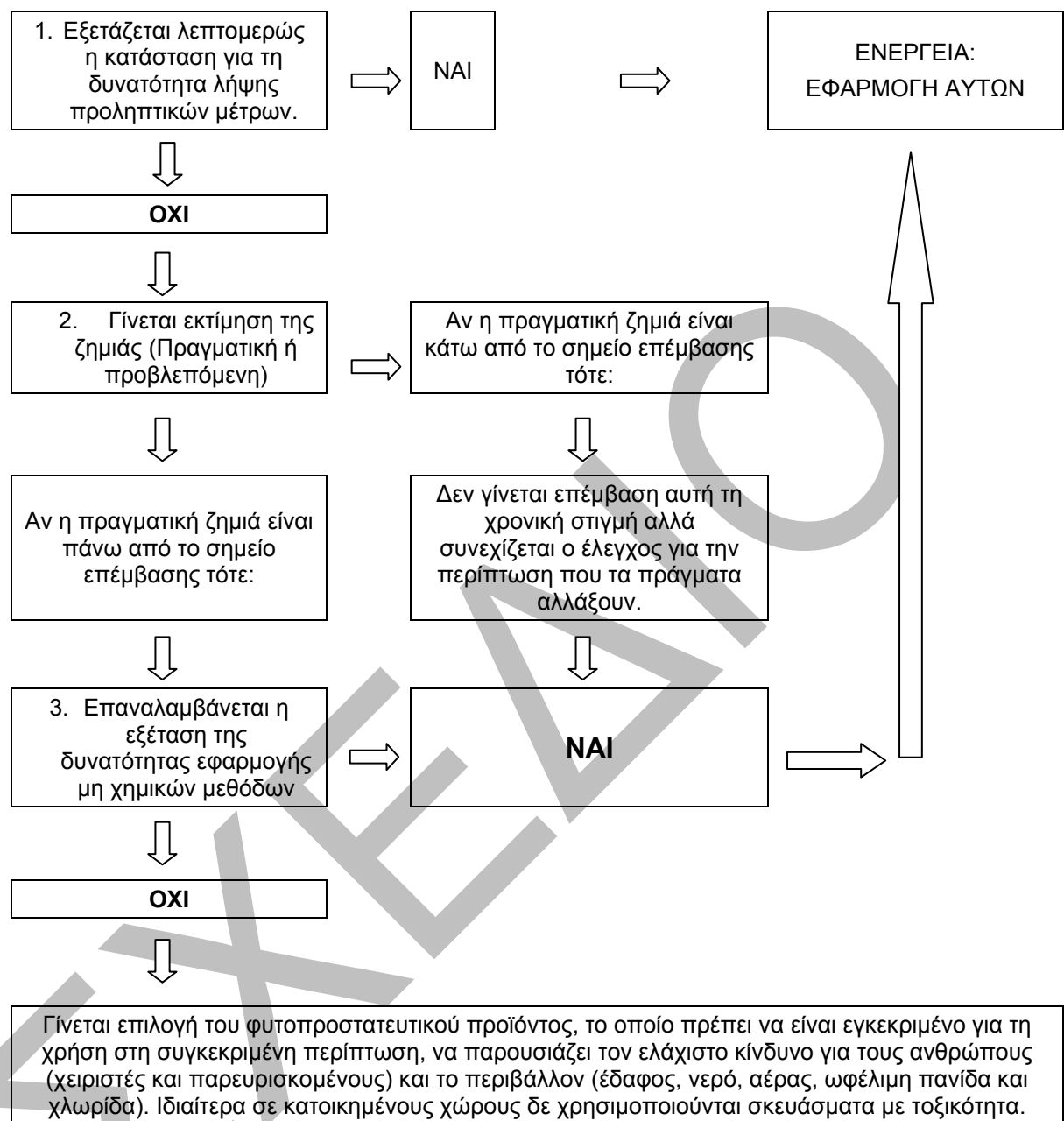
- Άμεση απομάκρυνση των προσβεβλημένων από ασθένειες, κλαδιών ή φυτών και κάψιμο σε ασφαλές σημείο.
- Απολύμανση των κλαδευτικών λεπίδων για τη προστασία από τη μετάδοση της ασθένειας.
- Άρδευση με την απαραίτητη – σωστή ποσότητα νερού, ώστε να μην δημιουργούνται ευνοϊκές συνθήκες ανάπτυξης ασθενειών.
- Βελτίωση του pH του εδάφους (εφόσον είναι εφικτό), επειδή σε πολύ χαμηλό pH αναπτύσσονται μύκητες.
- Ορθολογική χρήση αζωτούχων λιπασμάτων.

4. ΣΧΕΔΙΑΣΜΟΣ ΤΗΣ ΦΥΤΟΠΡΟΣΤΑΣΙΑΣ

Πριν την εφαρμογή της χημικής φυτοπροστασίας θα πρέπει πάντα να ελέγχεται αν είναι εφικτά κάποια μέτρα πρόληψης και αν είναι εφαρμόσιμες μη χημικές μέθοδοι (βλέπε σχεδιάγραμμα 4.1).

Αν τελικά αποφασιστεί η εφαρμογή χημικής φυτοπροστασίας, ή χημικών μέσων, τότε πρέπει να επιλεγεί ένα φυτοπροστατευτικό προϊόν, το οποίο είναι εγκεκριμένο για τη χρήση στη συγκεκριμένη περίπτωση και εμφανίζει τον ελάχιστο δυνατό κίνδυνο για τους ανθρώπους και το περιβάλλον.

Ο σωστός σχεδιασμός και η καλή προετοιμασία προβλέπει πιθανά προβλήματα και εξετάζει τρόπους αντιμετώπισης τους.



Σχεδιάγραμμα 5.1. Σχεδιασμός της φυτοπροστασίας

5. ΙΚΑΝΟΤΗΤΑ ΠΡΟΣΩΠΙΚΟΥ

Οι εργαζόμενοι στη φυτοπροστασία πρέπει να είναι ικανοί για την εργασία αυτή και να έχουν τα απαραίτητα πιστοποιητικά ή να καλύπτονται με δήλωση του ανάδοχου περί κτήσεως εμπειρίας για το αντικείμενο αυτό (Τεχνίτης ειδικευμένος). Επίσης πρέπει να κατανοούν τις συνέπειες που έχουν οι ενέργειες τους στους ίδιους και στους άλλους ανθρώπους, στα ζώα και στο περιβάλλον.

6. ΜΕΘΟΔΟΙ ΕΦΑΡΜΟΓΗΣ ΤΩΝ ΠΡΟΪΟΝΤΩΝ ΦΥΤΟΠΡΟΣΤΑΣΙΑΣ

6.1. ΕΠΙΠΑΣΗ

Είναι η εφαρμογή φυτοπροστατευτικών σκευασμάτων σε μορφή σκόνης στα φυτά. Η εργασία γίνεται με τη βοήθεια ειδικών συσκευών επιπάσεως. Εφαρμόζεται κυρίως για πρόληψη μυκητολογικών ασθενειών στα φυτά.

6.2. ΔΙΑΣΠΟΡΑ

Είναι η εφαρμογή φυτοπροστατευτικών σκευασμάτων σε κοκκώδη μορφή. Η εργασία γίνεται με τα χέρια. Εφαρμόζεται κυρίως για θεραπεία μυκητολογικών και εντομολογικών ασθενειών στα φυτά και τους χλοοτάπητες.

6.3. ΡΙΖΟΠΟΤΙΣΜΑ

Είναι η εφαρμογή με πότισμα, διαλυμάτων σε νερό φυτοπροστατευτικών σκευασμάτων. Η εφαρμογή γίνεται με πότισμα στις ρίζες των φυτών, ώστε το διάλυμα να φτάσει σε βάθος 5 cm. Εφαρμόζεται κυρίως για θεραπεία μυκητολογικών ασθενειών στα φυτά και τους χλοοτάπητες.

6.4. ΨΕΚΑΣΜΟΣ

Είναι η εφαρμογή διαλυμάτων σε νερό φυτοπροστατευτικών σκευασμάτων. Η εφαρμογή γίνεται με ψεκαστικό μηχάνημα ή χειροκίνητο ψεκαστικό.

6.4.1. Γενικά

Όλοι όσοι εφαρμόζουν φυτοπροστατευτικά προϊόντα πρέπει να τηρούν τους κανόνες ασφαλείας και τις οδηγίες που αναγράφονται στις ετικέτες των σκευασμάτων.

Πριν τη χρήση διαβάζεται η ετικέτα και οι οδηγίες χρήσης. Ελέγχεται ο εξοπλισμός και το ψεκαστικό μηχάνημα ως προς τη σωστή λειτουργία του.

6.4.2. Προετοιμασία

- Ελέγχεται η κατάσταση της περιοχής όπου θα γίνει η εφαρμογή καθώς και οι προβλέψεις της Μετεωρολογικής Υπηρεσίας για την κατάσταση του καιρού.
- Ελέγχεται η προστατευτική ενδυμασία και ο εξοπλισμός αν είναι κατάλληλα και λειτουργούν καλά.
- Ελέγχονται τα μηχανήματα εφαρμογής αν είναι τα ενδεδειγμένα για την περίπτωση, λειτουργούν και είναι βαθμονομημένα.
- Υπολογίζεται η απαραίτητη ποσότητα του προϊόντος για την συγκεκριμένη ασθένεια και γίνεται ανάμιξη μόνο της ποσότητας αυτής. Σε περίπτωση που ο κίνδυνος βροχής είναι ορατός εξετάζεται η προσθήκη προσκολλητικού.
- Η ανάμιξη στο ψεκαστικό δοχείο γίνεται σύμφωνα με τις οδηγίες που αναγράφονται στην ετικέτα του προϊόντος. Η μέτρηση γίνεται με δοσομετρητή, ειδικά σημασμένο, και κατόπιν ξεπλένεται τρεις φορές.
- Ξεπλένεται τρεις φορές το δοχείο του ψεκαστικού πριν την προσθήκη του ψεκαστικού διαλύματος.
- Ειδοποιούνται με κάθε δυνατό τρόπο οι παρευρισκόμενοι ότι θα ακολουθήσει διαδικασία ψεκασμού με φυτοφάρμακο.

6.4.3. Εφαρμογή

- Οι εμπλεκόμενοι στη διαδικασία φορούν πάντα τις προστατευτικές ενδυμασίες.
- Δίδεται ιδιαίτερη φροντίδα ώστε να αποτραπεί η μεταφορά σταγονιδίων ψεκαστικού υγρού και προσοχή να μην φθάνει το διάλυμα σε ρυάκια.
- Ο ψεκασμός σταματά όταν πλησιάσουν άνθρωποι κοντά ώστε να μην μολυνθούν.
- Ελέγχεται συχνά ο εξοπλισμός.
- Τα φυτά περιλούζονται με το ψεκαστικό υγρό, μέχρι απορροής. Οι ξυλώδεις προσβολές (από *Zerzera pyrina* κ.λπ.) αντιμετωπίζονται τοπικά με καθαρισμό και τοποθέτηση εμποτισμένου με σκεύασμα υλικού (βαμβάκι κλπ) και είναι περιορισμένης εφαρμογής.
- Το ψεκαστικό διάλυμα πρέπει να χρησιμοποιείται την ίδια ημέρα.

6.4.4. Μετά την εφαρμογή

Καθαρίζεται το ψεκαστικό με νερό και το νερό ξεπλύματος του ψεκαστικού αδειάζεται σε μη καλλιεργημένο έδαφος.

Καθαρίζονται τα προστατευτικά γάντια, η μάσκα και το υπόλοιπα ρούχα.

Τηρείται ημερολόγιο ψεκασμών.

7. ΚΡΙΤΗΡΙΑ ΑΠΟΔΟΧΗΣ ΠΕΡΑΙΩΜΕΝΗΣ ΕΡΓΑΣΙΑΣ

Τα κριτήρια αποδοχής της περαιωμένης εργασίας της φυτοπροστασίας είναι η διαρκής καλή κατάσταση του πρασίνου από πλευράς ασθενειών, όταν πρόκειται για προληπτικούς ψεκασμούς και η αναστολή της προβολής ή η θεραπεία του φυτικού υλικού.

8. ΟΡΟΙ ΚΑΙ ΑΠΑΙΤΗΣΕΙΣ ΥΓΙΕΙΝΗΣ - ΑΣΦΑΛΕΙΑΣ ΚΑΙ ΠΡΟΣΤΑΣΙΑΣ ΤΟΥ ΠΕΡΙΒΑΛΛΟΝΤΟΣ

Τα φυτοπροστατευτικά προϊόντα μπορούν να γίνουν περισσότερο επικίνδυνα όταν δε λαμβάνονται κατά την εφαρμογή οι προφυλάξεις που προβλέπονται για το αντίστοιχο προϊόν. Οι χρήστες των φυτοφαρμάκων πρέπει να είναι εκπαιδευμένοι για να κατανοούν τους ενδεχόμενους κινδύνους, το μέγεθός τους καθώς και τις προφυλάξεις που πρέπει να λαμβάνουν.

Αν και ο βασικότερος σκοπός είναι η προστασία των ανθρώπων και των ζώων από την επίδραση των φυτοφαρμάκων, η προστασία του περιβάλλοντος πρέπει να βρίσκεται στον καθημερινό σχεδιασμό δράσης.

Για τους ανθρώπους οι κίνδυνοι είναι:

- Επαφή με το δέρμα: Είναι η πιο συνηθισμένη αιτία δηλητηριάσεων από φυτοπροστατευτικά προϊόντα. Αυτό συμβαίνει από διαρροές, πισίλισμα συμπυκνωμένου διαλύματος, χρησιμοποίηση μολυσμένων ρούχων και συνεχή έκθεση στο ψεκαστικό υγρό. Οι χημικές ουσίες γενικά διαπερνούν σχετικά εύκολα τα ρούχα και μολύνουν το δέρμα, για να εισχωρήσουν στη συνέχεια στο σώμα, ακόμα και από υγιές χωρίς πληγές δέρμα. Ο ιδρώτας αυξάνει την απορρόφηση χημικών ουσιών από το δέρμα.
- Επαφή με τα μάτια: Τα μάτια, το στόμα και η περιοχή γεννητικών οργάνων είναι εξαιρετικά ευπρόσβλητα στις μολύνσεις αυτές.

- Κατάποση: Η είσοδος προϊόντων από το στόμα είναι πάντα εξαιρετικά επικίνδυνη αλλά οι προφυλάξεις είναι απλές:
 - Δεν επιτρέπεται το κάπνισμα, πιωτό και φαγητό με μολυσμένα από φυτοφάρμακα χέρια. Τα χέρια πλένονται καλά με άφθονο σαπούνι.
 - Δεν πρέπει να διατηρούνται φυτοφάρμακα σε συσκευασίες τροφίμων.
 - Τα φυτοφάρμακα πρέπει να διατηρούνται σε διαφορετικές αποθήκες από αυτές που αποθηκεύονται τρόφιμα και ζωοτροφές.
- Εισπνοή: Η μόλυνση από εισπνοή φυτοφαρμάκων είναι πολύ επικίνδυνη όταν χρησιμοποιούνται πτητικά σκευάσματα σε κλειστούς χώρους ή όταν υπάρχει άπνοια.

Για τα ζώα οι κίνδυνοι είναι:

- Από την απορρόφηση τοξικών σκευασμάτων από το δέρμα.
- Από την κατανάλωση μολυσμένων τροφών ή νερού.

Για το οικοσύστημα οι κίνδυνοι είναι:

- Στις πηγές νερού, στα πηγάδια, στα ποτάμια, στις λίμνες και τους υδραύλακες.
- Στις καλλιεργούμενες εκτάσεις
- Στις ακαλλιέργητες εκτάσεις όπου ζουν, τρέφονται και πολλαπλασιάζονται ζώα και φυτά.

8.1. ΠΡΟΣΤΑΤΕΥΤΙΚΑ ΜΕΤΡΑ

- Ειδικά ρούχα στους χειριστές των φυτοφαρμάκων.
- Τα ρούχα να πλένονται κάθε μέρα μετά τη χρήση τους.
- Με τα ρούχα να καλύπτεται όλο το σώμα
- Απαραίτητα τα γυαλιά, οι μάσκες και τα γάντια σύμφωνα με τις οδηγίες της ετικέτας.
- Οι εργασίες φυτοπροστασίας να γίνονται το πρωί ή αργά το απόγευμα.
- Να μη γίνονται φυτοπροστατευτικές εργασίες όταν φυσάει δυνατός άνεμος και σε κάθε περίπτωση ποτέ κόντρα έστω και στον ελάχιστο αέρα..
- Να μην προσπαθούν οι χειριστές να ξεβουλώνουν τα μπέκ με το στόμα.
- Οι άνθρωποι που δεν χειρίζονται τα φυτοφάρμακα πρέπει να μένουν μακριά από το χώρο της εργασίας αυτής καθώς επίσης και τα κάθε είδους ζώα.
- Οι συσκευασίες των φυτοφαρμάκων πρέπει να μένουν φυλαγμένες και κλειστές.
- Μετά το τέλος της εργασίας συγκεντρώνονται όλα τα άχρηστα υλικά που έχουν σχέση με τον ψεκασμό και απορρίπτονται με ασφαλή τρόπο.
- Σήμανση της περιοχής.

8.2. ΠΡΩΤΕΣ ΒΟΗΘΕΙΕΣ

Αν εμφανιστούν προειδοποιητικά συμπτώματα πρέπει να χορηγηθούν αμέσως με λίγο νερό δύο (2) αμπούλες θειικής ατροπίνης των 0,5 mg και να ζητηθεί συμβουλή ιατρού και του Κέντρου Δηλητηριάσεων.

Σε επαφές με το δέρμα πρέπει να γίνουν πλύσεις με άφθονο νερό και σαπούνι, ενώ σε επαφή με τα μάτια πρέπει να γίνονται πλύσεις με άφθονο νερό για 15'.

Σε περίπτωση κατάποσης πρέπει να χορηγηθούν δύο (2) ποτήρια νερού και να προκληθεί εμετός.

Μετά από εισπνοή απαιτείται η έκθεση σε καθαρό αέρα, τυχόν τεχνητή αναπνοή και οξυγόνο.

9. ΤΡΟΠΟΣ ΕΠΙΜΕΤΡΗΣΗΣ ΕΡΓΑΣΙΑΣ

Η επιμέτρηση της φυτοπροστασίας γίνεται:

- ανά στρέμμα και επανάληψη για τους χλοοτάπητες
- ανά φυτό για τα δένδρα και τους θάμνους.

ΑΧΕΛΑΙΟ